



Rapport d'activité

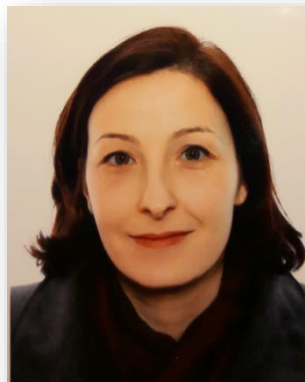
2019-2020

Sommaire

APEEE Services	3
Crise sanitaire – réponse solidaire	3
Transport	5
Bus	5
Personnel	5
Elèves.....	6
Abonnement	6
Pandémie Covid19	6
Rentrée 2020.....	6
Cantine	8
Notre équipe du comité de gestion.....	8
Les inscriptions.....	8
Les repas.....	8
Pour les maternelles dans le réfectoire Fabiola.....	8
Les repas pour les primaires et secondaires au Le self-service	9
Le personnel.....	9
Cafétaria	9
Restaurant du personnel.....	9
COVID-19.....	9
Césame	10
Activités périscolaires	10
Natation	10
Equipe de Natation ESB Octopus	10
Garderie.....	11
Casiers	11
Orchestre.....	11
Situation COVID 19	11
L'équipe du comité de gestion :	12
L'équipe des employés Césame :	12
Les activités périscolaires à Berkendael	13
Les activités périscolaires à Berkendael	13
Défis à relever pour 2020-2021	13
Membres du Comité de gestion:	14
Obervateurs.....	14
L'équipe des employés:	14
Rapport financier de l'APEEE Services.....	16
Rapport Financier établi par l'expert Comptable Benoît Goret	19



Zoltán KRASZNAI
Président de l'APEEE Services



Paola CARUSO
Vice-Présidente de l'APEEE Services

APEEE Services

Crise sanitaire – réponse solidaire

L'année scolaire 2019-2020 a été marquée inoubliablement par la crise sanitaire COVID pour l'ensemble de la communauté scolaire, donc également pour l'APEEE Services. À partir de mars 2020, notre vie et l'activité des services ont été très fortement perturbées par le confinement, le passage à l'enseignement à distance, puis hybride. Au moment d'écrire ces lignes, en novembre 2020, nous ne sommes toujours pas sortis de l'auberge. La crise sanitaire continue durant l'année scolaire en cours et personne ne parierait désormais à ce que la rentrée 2021 sera totalement exempte des mesures sanitaires préventives.

La réponse de l'APEEE Services à la crise sanitaire reposait sur deux principes. Le premier était de continuer à fournir les meilleurs services possibles aux élèves et aux familles dans le respect strict des mesures sanitaires édictées par notre pays hôte, la Belgique, mais surtout par les autorités régionales qui exercent la tutelle sur tout établissement scolaire (y compris sur les écoles européennes), en matière de règles sanitaires COVID-19. Ce principe de fournir de services au plus grand nombre dans les meilleures conditions nous guidait même si, en tant que parents bénévoles, beaucoup d'entre nous auraient préféré des mesures plus strictes et préventives parfois. Dans ce contexte, nous aimerions souligner et saluer la communication très ouverte et très efficace avec la direction de l'école.

Le deuxième principe était la solidarité envers les employés de notre association et envers les bénévoles et indépendants travaillant pour nous dans les services transport et périscolaires, dans une perspective de gestion durable et responsable de l'association. Comme nous, parents, avons pu garder nos salaires intacts en tant qu'employés des institutions européennes, nous avons voulu nous assurer (et nous nous assurons toujours) que nos employés, moniteurs de CESAME et de la garderie et surveillants adultes de bus puissent obtenir leur rémunération normale, en complétant leur allocation de chômage temporaire COVID-19. Fort heureusement, la planification et la gestion financière rigoureuses ont permis de garder les finances de l'association à flot même après avoir remboursé aux familles 70 à 80% des services non utilisés en raison du confinement.

Même si la crise de pandémie semble éclipser tout autre aspect de la vie scolaire, il faut insister sur plusieurs mesures de gouvernance et de modernisation des services fournis par l'association:

- L'Assemblée générale de l'APEEE Services a été élargie à tous les représentants de classe dans un élan de responsabilisation et de mobilisation des parents pour le fonctionnement optimal de nos services, fournis par nous à nos enfants !
- La gestion de plusieurs crises successives (problème de gaz, accident de l'arbre, pandémie) a également amené le Conseil d'administration à nommer à la tête de notre structure administrative une directrice, Mme De Smedt, pour qu'elle puisse assurer une gestion et une communication harmonisées dans l'ensemble des services.
- Nous avons testé, choisi et contracté un système de suivi des présences et de géolocalisation pour nos 80 lignes de bus. Malheureusement, le déploiement de ce système, prévu en avril 2020, a dû être constamment repoussé en raison de la crise sanitaire.
- Nous avons introduit dans les cafétérias un système de paiement électronique très fiable et efficace.
- Nous avons lancé les "mercredis du Césame" en proposant des activités périscolaires, un repas et une garderie aux enfants qui le souhaitaient.

Sans compter les efforts dans le domaine de l'alimentation saine et de la lutte au gaspillage dans notre cantine et nos cafétérias. Cette volonté d'amélioration et de modernisation reste notre priorité pour l'année à venir, malgré toutes les difficultés qui restent malheureusement d'actualité.

Prenez bien soin de vous et de vos proches,

Zoltán Krasznai, Président
Paola Caruso Gahylle, Vice-Présidente



Zoltán KRASZNAI
Président du Comité Transport

Transport

L'école européenne de Bruxelles I continuait d'être répartie sur 2 sites durant l'année scolaire 2019-20. Le site d'Uccle accueillait les élèves de secondaires, de primaires (1, 2, 3, 4, 5) et de maternelles. Le site de Berkendael accueillait les élèves de Maternelle et de primaires (1-2-3-4-5). Le réseau de transport de l'Ecole européenne d'Uccle reste donc très complexe du fait de l'organisation de deux services Uccle & Berkendael.

Bus

De ce fait, il fallait gérer un nombre de bus plus important soit une flotte de **76 bus** le matin et **80 bus** l'après-midi. Cette flotte de bus provient de 19 compagnies d'autocaristes différentes. La politique du service de Transport étant de diversifier les compagnies afin d'obtenir de meilleures offres et d'éviter une situation de «monopole».

Pour le site de Berkendael, les enfants sont déposés et repris dans l'enceinte de l'école.

Pour le site d'Uccle, les enfants sont déposés devant l'école et repris dans l'enceinte de l'école pour 95% des bus.

Personnel

La gestion quotidienne du service Transport a été assurée par 6 personnes d'une grande efficacité et diligence durant l'année scolaire 2019-20.

- Frédéric Herinckx, Gérant (Berkendael & Uccle)
- Carine Decostre, Assistante (Berkendael & Uccle)
- Agnès Laurent, Assistante (Berkendael & Uccle)
- Nathalie Moraitis, Assistante (Berkendael & Uccle)
- Julia Montier, Assistante (Uccle)
- Youssef Sehbi, Assistant (Uccle)

Le service faisait appel à une équipe de 18 surveillants adultes pour encadrer les élèves de Berkendael (Maternelle et primaire) et une autre équipe de 5 surveillants adultes pour encadrer

les élèves d'Uccle. Des surveillants élèves des classes supérieures du cycle secondaire encadreraient les élèves dans tous les bus desservants le site d'Uccle.

Le Comité de gestion du Transport est composé des parents d'élèves utilisant le transport de l'école (bénévoles). Sa composition pour l'année scolaire écoulée a été la suivante:

- Zoltán Krasznai, Président APEEE Services & transport
- Ivo Schmidt, Membre
- Eduardo Lanza, Membre
- Valentina Corsetti, Membre
- Drazen Budimir (Berkendael), Observateur
- Kremena Mileva (Uccle), Observateur

Elèves

+/- 3.011 élèves (Berkendael & Uccle) se rendaient à l'école en transport scolaire l'année scolaire 2019/20.

Comme cela a toujours été suggéré par le Service de Transport, de nombreux parents de petits élèves de maternelle accompagnent eux-mêmes leurs enfants à l'école les premiers jours, évitant ainsi les éventuels désagréments (élèves qui ne trouvent pas leur bus, etc.).

Nous organisons comme chaque année une formation sécurité bus et évacuation bus. Toutes les classes de primaire et de maternelles reçoivent cette formation ainsi qu'un exercice pratique dans les bus, soit 65 classes (Uccle) et 20 classes (Berkendael). La même formation est donnée aux surveillants de bus (adultes et élèves).

Abonnement

Le prix annuel de l'abonnement scolaire avait été fixé, pour l'année 2019/20, à 1.400 € payable en trois fois (565-460-375).

Près de 85 à 90 % des abonnements sont payés par les diverses institutions européennes. Le service leur facture donc chaque trimestre les abonnements à payer.

Pour les autres 10 à 15 %, ce sont les parents ou autres qui doivent s'acquitter chaque trimestre du montant de l'abonnement.

Pandémie Covid19

Suite à la pandémie et à la fermeture de l'école le 13 mars 2020, le service de transport a été suspendu.

Début juin et en une semaine, le service de bus a été réactivé et nous avons mis en place un système avec un minimum de surveillants adulte pour remplacer les élèves surveillants qui n'avaient pas de cours.

Il a fallu mettre en place, des mesures sanitaires pour protéger tous les utilisateurs du bus (élève, surveillant et chauffeur).

Une réduction du prix a été appliquée pour le 3ème trimestre de l'année scolaire à la suite de la pandémie (156,25€) qui a ramené l'abonnement à 1.181,25€.

Rentrée 2020

La rentrée scolaire 2020/2021 a été fortement impactée par les mesures sanitaires liées à la crise Covid19 (gel, masque, accès aux bus par la porte arrière et tracing des élèves).

Le Comité de gestion du Transport a lancé un projet pilote avec 2 bus électriques, ceci afin de mieux protéger la santé de nos enfants, l'environnement et le climat.

Le service transport a prévu de mettre un système de suivi des élèves pour encore plus de sécurité pour les plus petits. Ce projet consiste en une application permettant le suivi en temps réel des enfants dans le bus , que ce soit lors de la descente/montée du bus ou pour la géolocalisation des bus. Cependant à cause de la pandémie, celui n'a pas encore pu être mis en fonction mais cela ne devrait tarder.

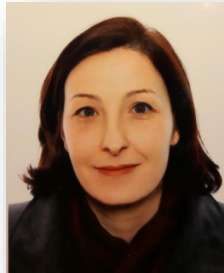
Le Comité du Transport a également été renouvelé partiellement à la rentrée. Zoltán Krasznai a démissionné de la présidence après 4 ans de travail et Ivo Schmidt a été élu pour le poste de président du comité Transport.

Le Comité du Transport remercie les parents pour leur confiance envers le service de transport et pour leurs messages d'encouragements.

Zoltán Krasznai
Président Transport



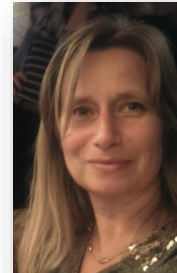
Ariane BOURCIEU
Elisabeth PETERS



Paola
CARUSO



Teresa
FERNANDEZ-GIL



Véronique
LESOILE

Cantine

Notre équipe du comité de gestion

Les parents qui, de façon bénévole, administrent le service Cantine pour la communauté scolaire sont Ariane Bourcieu, Paola Caruso, Teresa Fernandez-Gil, Véronique Lesoile et Elisabeth Peters.

Nous nous réunissons une fois toutes les 6 semaines avec notre gérant, M. Dillen, Mme De Smedt la coordinatrice APEEE Services, et avec comme invités différents acteurs de la vie de l'école comme la direction, l'administration, les représentants des professeurs, les représentants des élèves, etc.

Les inscriptions

Par rapport à l'année scolaire 2018-2019, nous constatons une augmentation des inscriptions, en particulier au niveau du secondaire. Plusieurs classes de secondaire en S1, S2 et S3 ont désormais cours le vendredi après-midi (ce qui n'était pas le cas avant), ce qui explique une partie de l'augmentation du nombre d'inscriptions.

Voici le nombre moyen de repas préparés par jour:

Maternelle : 180 repas
Primaire : 1040 repas
Secondaire : 1350 repas

Les repas

Pour les maternelles dans le réfectoire Fabiola

Depuis janvier 2020, les menus de nos plus petits (Maternelle et P1) ont complètement été revus. Ils sont désormais réfléchis sur mesure et adaptés à leur âge.

Voici les changements majeurs : une quantité accrue de légumes chauds parmi ceux qu'ils apprécient mais aussi des crudités et des fruits frais préparés comme de la salade de fruits, et plus fréquemment du poisson. Nous avons en même temps supprimé toutes les fritures, pizzas, wraps, sauce mayonnaise et ketchup.

Les repas pour les primaires et secondaires au Le self-service

Quotidiennement nous proposons un choix de crudités, un potage du jour, un légume chaud, le plat du jour, le plat végétarien et un assortiment de fruits et laitages. En libre-service, nous proposons un salade bar avec des crudités et autres salades composées, ainsi que des assaisonnements. Les enfants peuvent demander à être resservis. Une plus grande attention a été accordée à l'amélioration des plats végétariens et à leur présentation.

Le menu mensuel proposé au self-service et au Fabiola est disponible sur la page APEEE <http://www.uccleparents.org/cantine-home/menus/> .Les allergènes y sont également indiqués.

Le personnel

L'équipe de la cantine se compose de:

Tony Dillen, Gérant

Danilo Stasi, chef cuisinier, et son équipe Vincent Majérus, Alain Godichal, Brahim Alloite, Alain Godichal, Véronique Terryn, Nadia Nys, Manuela Fernandez, Christine Vandercappellen.

En novembre 2019, après plus de 30 années passées au service de la Cantine, Francine De Groote, le bras droit du gérant, a pris une retraite plus que méritée. Francine était une employée exceptionnelle, appréciée et respectée par tout le monde, tant par le personnel que par les élèves et les professeurs. Toujours présente et démontrant une attitude très professionnelle... Elle nous manque!

Malheureusement, nous avons encore 3 personnes en congé de maladie. Elles sont remplacées par du personnel intérimaire.

Notre objectif pour l'année scolaire 2020-2021 est de recruter dans notre équipe APEEE Services deux cuisiniers professionnels et une personne pour la fonction d'aide administrative.

Cafétaria

Le système de paiement électronique pour les élèves du secondaire, introduit en février 2020, est maintenant entièrement opérationnel et apprécié. Cela a permis de diminuer le temps d'attente aux caisses et d'améliorer l'hygiène (on ne manipule plus de cash).

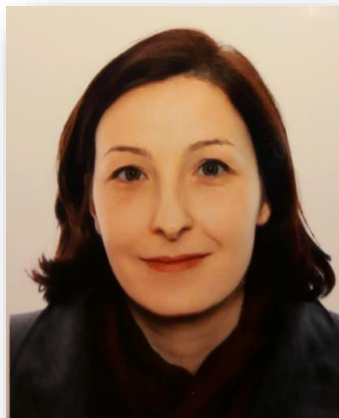
Les élèves utilisent la même clé que pour l'accès à la cantine. Ceux qui ne sont pas inscrits à la cantine doivent s'inscrire à la cafétéria via le site d'inscriptions. Le chargement de la clé se fait via la plateforme de paiement NETPAY.

Restaurant du personnel

Depuis février 2020, nous avons aussi introduit un système de paiement électronique avec une carte bancaire pour tout le personnel de l'école. Le paiement en espèce n'est plus possible.

COVID-19

La cantine a effectué un remboursement pour la période entre le 16 mars et la fin de l'année scolaire pour toutes les inscriptions. Ce remboursement a été versé à la fin du mois de juin 2020. Le montant remboursé était 80 % du montant des abonnements pendant la période de confinement, donc une somme totale de 519 005.74 €.



Paola CARUSO
Présidente du Comité Césame

Césame

Activités périscolaires

Pour l'année scolaire 2019-2020, Césame a proposé 108 activités et géré près de 1530 participations hebdomadaires aux activités périscolaires.

Sur 1224 commandes enregistrées, on note que 60% des enfants ne sont inscrits qu'à une activité, 21% à 2 activités, seulement 4.5% à 3 activités et enfin 7 enfants ont 4 activités.

Les « mercredis de Césame » ont permis de lancer 2 nouvelles activités « atelier cirque » pour les primaires 1, 2 et 3 et « la comédie musicale » pour les élèves de primaire 4 et 5 et les secondaires. Ces activités ont connu un franc succès.

L'année scolaire s'est malheureusement interrompue brutalement suite au confinement mis en place en mars. Les activités n'ont pas pu reprendre et Césame a effectué un remboursement partiel des cotisations (un montant total de 64 850€ a été remboursé aux parents).

Côté évènement : seul le concert de Noël a eu lieu. Il s'est déroulé au conservatoire royal de Bruxelles le dimanche 1^{er} décembre. Les évènements prévus au 2^{ème} semestre comme le festival théâtre et le concert de printemps ont été annulés en raison de la crise sanitaire.

Natation

304 inscriptions ont été enregistrées, 30 en plus que pour l'année 2018-2019. À la suite du confinement mis en place en mars, les cours n'ont pas pu reprendre et Césame a effectué un remboursement partiel des cotisations pour un montant total de 17 650€.

Equipe de Natation ESB Octopus

L'équipe de natation des Ecoles Européennes de Bruxelles a eu une année très active avec, notamment, beaucoup de nageurs qualifiés au Champs de longue distance et courte distance. Nous avons eu de la chance de pouvoir terminer la saison avant l'arrivée de l'épidémie de Covid19. Nous avons effectué plusieurs déplacements pour des compétitions à Lisbonne et

Berlin et participé à un stage à Kaiserslautern (DE). Les Champs ont lieu à Bruges et à Eindhoven en février.

Du fait de la situation sanitaire, beaucoup de compétitions ont été annulées ainsi que les entraînements. Nous avons pu organiser une compétition au Ceria à Anderlecht. Nous espérons pour le meilleur pour le futur.

Garderie

Le nombre total d'enfants inscrits pour l'année scolaire 2019-2020 est presque le même que l'année précédente (+10 inscriptions) : on enregistre pour les maternelles une diminution d'une 20ne d'enfants et une augmentation d'une 30ne d'enfants pour le primaire.

Suite à la réorganisation des cours du vendredi après-midi pour les secondaires, le départ des bus de 13h a été supprimé. Cela a entraîné une augmentation significative du nombre d'inscrits en primaire. La garderie occupe donc désormais des classes au Fabiola en plus de celles déjà utilisées au sous-sol du bâtiment Gutenberg.

Suite au confinement mis en place en mars, les séances n'ont pas pu reprendre et la garderie Césame a effectué le remboursement du 3^{ème} trimestre aux parents ayant payé la cotisation annuelle. Le manque à gagner pour ce 3^{ème} trimestre représente un montant total de 21.168€ pour la garderie (cotisations 3^{ème} trimestre non réclamées 16.688€ + 4.480€ cotisations 3^{ème} trimestre remboursées = total de 21.168€)

Casiers

Nous avons enregistré pour 2019-2020 une augmentation significative du nombre de demandes pour les casiers. Nous avons donc commandé de nouveaux casiers en vue du remplacement des armoires les plus vétustes (12 casiers) et également dans un 2^e temps pour satisfaire les demandes supplémentaires (20 casiers). Le nombre total de casiers disponibles est désormais de 1889.

Nous avons profité du confinement pour faire des réparations et nettoyer les différentes dégradations (graffitis, etc...).

Durant cette période, nous avons également organisé des rendez-vous avec les élèves qui devaient venir récupérer des affaires dans leur casier.

Orchestre

L'orchestre comprend également l'orchestre de chambre pour vent et cordes, accueille une 50ne de musiciens.

Outre les répétitions du vendredi, 2 stages ont été organisés : un weekend en vue du traditionnel concert de Noël et un séjour de répétitions en Allemagne pour la 1^{ère} semaine des congés de Pâques annulé à cause de la pandémie de COVID 19. On était ravi de l'invitation de l'orchestre pour une intervention musicale à l'occasion des réceptions de Nouvel An au Parlement Européen et au Berlaymont. Heureusement ces événements n'ont pas pu avoir lieu.

Situation COVID 19

Quelles sont les conséquences de la crise sanitaire pour les différents services ?

Toutes les activités de Césame (périscolaire, musique, natation et garderie) ont été suspendues à partir de la mi-mars jusqu'à la fin de l'année scolaire.

Quelles mesures ont été prises ?

- Le personnel des différents services a poursuivi en télétravail afin de gérer la communication aux parents, la partie administrative liée au chômage partiel, la clôture de l'année scolaire et les préparatifs de la rentrée 2020
- Tous les animateurs périscolaires, natation et garderie travaillant sous le statut d'employé (37 personnes sur 73) ont été placés en chômage temporaire pour la période de fermeture. Ces personnes ont été indemnisées à hauteur de 70% par la caisse de chômage, l'APEEE Services leur a versé 30% en complément pour garantir leur salaire
- Les animateurs travaillant sous le statut d'indépendant (26 sur 73) ont pu facturer 30% de la somme qu'ils auraient perçue s'ils avaient effectué leurs prestations
- Les animateurs travaillant comme bénévoles ont également perçue une indemnité de 30% de la somme qu'ils auraient perçue s'ils avaient effectué leurs prestations

Quels frais ont été pris en compte pour le calcul du remboursement aux parents ?

Avant de calculer le montant des cotisations pouvant être remboursé aux parents, nous avons déduit les frais suivants : indemnités versées aux salariés, aux indépendants et aux bénévoles (comme expliqué ci-dessus), les salaires des gérants des services, les frais fixes comme les achats de matériel et fourniture, les frais téléphoniques et postaux, les frais d'assurance, les honoraires du secrétariat social ainsi que les charges sociales et patronales.

Quels montants ont été remboursés ?

- Périscolaire 64850€
- Natation 17650€
- Garderie 4480€

Soit un total de 86980€.

L'équipe du comité de gestion :

Paola Caruso, Présidente, Céline Lesniarek, Fairouz Dridi-Rotenberg

L'équipe des employés Césame :

Dominique Récalde: Gérante du Périscolaire d'Uccle

Raffaele Rizzo: Gérant de la Garderie et assistant administratif au périscolaire d'Uccle

Céline Chacun: Assistante administrative

Noé Hennequin: Responsable des casiers

Et tous les moniteurs et monitrices.



Stéphanie RESSORT
Présidente du Comité Péri-scolaire de Berkendael

Les activités péri-scolaires à Berkendael

Les activités péri-scolaires à Berkendael

Lancé pour la première fois seulement en 2016 avec 7 activités dans 14 créneaux, le programme parascolaire compte cette année 27 activités différentes dans 98 créneaux et plus de 450 inscriptions ! Nous sommes heureux de proposer une grande variété de cours dans tous les domaines - sport, langues, art et musique. Pour répondre à la demande des parents, nous avons élargi cette année les cours de sports de ballon au maximum, en y ajoutant le français, le portugais, le grec et la philosophie.

Afin de répondre aux besoins de chacun, le programme va au-delà des cours parascolaires réguliers et comprend également :

- des cours individuels de piano et de guitare ;
- un module spécial de garderie après l'école pour les enfants qui n'ont pas droit à la garderie de l'OIB les lundis, mardis et jeudis de 15h à 17h ;
- une garderie du vendredi après l'école appelée ACTIVE pour les maternelles qui prennent le bus, pour palier l'attente de 12h30 à 15h ;
- un bus péri-scolaire le mardi à 16h vers la zone Schuman pour les enfants qui prennent habituellement le bus et ne peuvent pas prendre part aux activités.

Ce résultat n'a été possible que grâce à l'incroyable collaboration entre l'APEEE, l'APEEE Services, l'École, l'OIB et les parents ! Les coordonnatrices sur place, Aurélie et Céline, s'assurent du bon fonctionnement de cette machine compliquée. Sept parents bénévoles se réunissent plusieurs fois par an pour gérer la politique générale. Et nous avons pu engager une personne qui nous aide à aller chercher/dispatcher les enfants avant et après leurs activités.

Cette belle réussite a du malheureusement être stoppée le 16 mars 2020, pour le confinement. Nous avons mis les salariés en chômage partiel + complément. Et les contrats bénévolat et indépendants ont reçus 30% de leurs rémunérations.

Défis à relever pour 2020-2021

- La famille Berkendael s'agrandit, l'espace se resserre et pour la première fois, nous ne pouvons pas garantir une place pour chaque enfant. La demande est la plus forte pour

les classes sportives, mais à ce stade, il n'est pas possible, d'un point de vue logistique, d'ajouter des places supplémentaires.

- L'organisation de nouveaux cours plus ludiques comme le yoga, théâtre, etc
- Gérer l'impact de l'accroissement du nombre d'inscrits à l'école Berkendael, ce qui signifie plus d'inscrits aux activités périscolaires
- Collaborer étroitement avec l'école et l'OIB afin de partager au mieux les espaces et faciliter les allers et venues au sein de l'école
- Gérer au mieux la crise du Covid-19

Membres du Comité de gestion:

Mme Stéphanie Ressort, Mr Marek Bobis, Mme Frosina Georgievska, Mme Dheepa Rajan + Mme Margarita Peyrebrune Savova qui est partie en cours d'année.

Obervateurs:

Mme Camilla Storace, Mme Milena Damianova

L'équipe des employés:

Aurélie Van Tilt, Gérante
Céline Chacun, Assistante administrative.

Et tous les moniteurs et monitrices.

Les comptes de l'APEEE Services



Brian GRAY
Trésorier de l'APEEE Services



Pascale DE SMEDT
Directrice de l'APEEE Services

Comptes de l'APEEE Services

Rapport financier de l'APEEE Services

L'APEEE Services ASBL gère un budget de 7,4 millions d'euros chaque année, et emploie 21 personnes et près de 100 moniteurs à temps partiel pour les activités extrascolaires et pour la surveillance de bus.

Au lieu d'un léger excédent de 76 000 €, comme prévu au budget, les recettes du Service ont dépassé ses dépenses de 255 000 € pour l'année 2019/20. La raison principale en est que le PMO nous a versé 34 000 € au lieu d'exiger les 180 000 € demandés pour les années précédentes, soit un "revenu" exceptionnel de 214 000 € pour le service de transport.

Sans cette manne, l'ensemble des services de l'APEEE aurait réalisé un excédent de quelque 40 000€, malgré les coûts liés à la fermeture de l'école de la mi-mars à la mi-juin 2020.

- D'une part, les recettes ont été réduites, car nous ne pouvions pas faire payer les parents ou les institutions entièrement pour des services qui ne pouvaient pas être rendus : nous avons demandé aux parents de payer 20 à 30% pour couvrir les coûts fixes ;
- D'autre part, nous avons pu réduire les dépenses en mettant un certain nombre de membres du personnel en chômage temporaire, en arrêtant de payer les fournisseurs de bus et en arrêtant de commander de la nourriture pour la cantine.

Nous avons continué à supporter des coûts pendant la fermeture : les salaires du personnel d'encadrement, les cotisations que nous payions pour combler la différence entre les cotisations sociales et les salaires du personnel en chômage temporaire, et nous avons payé une partie des paiements mensuels normalement dus aux travailleurs à temps partiel... Nous

avons également effectué un paiement à titre gracieux de 100 000 € aux fournisseurs de bus, dont beaucoup risquaient de faire faillite.

Le résultat pour chaque service a été :

- Un excédent de 91 000 € pour la cantine et la cafétéria, et de 13 000 € pour le club de natation. Les casiers ont affiché un excédent de 15 500 € grâce à l'élimination des anciens dépôts non réclamés.
- Un déficit de 21 000 € pour la coordination, principalement dû à l'investissement dans une mise à jour du système informatique des services, de 6 800 € pour la garderie, et de 6 200 € pour le Périscolaire de Berkendael.
- Un déficit de 28 000 € pour l'Uccle périscolaire, qui n'a pu être absorbé que par un transfert de 30000€ des fonds du transport, pour laisser un excédent net de 2 000 €.
- Un déficit de 17 000 € pour le transport pour l'année, porté à 47 000 € par le transfert de 30 000 € à Uccle périscolaire, et compensé par la "manne" de 214 000 € mentionnée ci-dessus concernant les années passées, ce qui donne un excédent net de 167 000 €.
- Le bilan des Services fait apparaître des immobilisations d'une valeur amortie de 207 000 €, un fonds d'investissement de 1,5 million d'euros et des liquidités en banque de 1,9 million d'euros (dont 993 000 € reçus d'avance pour 2020/21, dont 860 000 € de PMO).
- Les capitaux propres des Services représentant les excédents de recettes sur les dépenses accumulés au fil des ans s'élèvent à 2 920 000 €, dont 1 592 000 € sont gardés en réserve pour couvrir le coût des indemnités qui seraient dues au personnel en cas de licenciement ou de cessation d'activité des Services. Le reste des fonds accumulés est nécessaire pour financer les immobilisations et le fonds de roulement.

APEEE Services - CLOTURE 2019-2020

	TOTAL	Coordination	Cantine	Cafétéria	Transport	Act.Périsco	Garderie	Casiers	ESB	Perisco.Berkendael
Cotisations	5.892.427	0	1.555.424	158.276	3.490.670	315.430	75.697	62.523	71.797	162.610
Autres recettes	222.622	127.019	0	0	0	95.603	0	0	0	0
Récupération B & S	2.535	226	-144	575	113	1.738	8	0	0	18
Produits financiers	36.182	0	241	0	35.369	1	571	0	0	0
Total produits	6.153.766	127.246	1.555.521	158.851	3.526.153	412.772	76.276	62.523	71.797	162.628
Charges										
Couts des Prestations	3.213.764	0	435.153	83.318	2.668.816	24.632	0	0	1.846	0
Biens et services	966.534	35.957	495.990	0	133.745	163.833	5.637	140	55.881	75.350
Rémunérations et charges	1.402.292	90.936	385.655	74.181	481.516	198.776	69.216	19.805	0	82.208
Amortissements	184.790	20.697	108.645	0	-157	14.230	6.909	25.685	126	8.656
Autres charges d'exploitation	127.019	0	39.246	0	74.272	8.825	1.038	758	880	2.000
Charges financières	4.630	622	805	0	597	729	279	602	372	624
Taxes	0	0	0	0	0	0	0	0	0	0
Total Charges	5.899.029	148.212	1.465.493	157.499	3.358.788	411.025	83.079	46.989	59.105	168.839
RESULTAT	254.737	-20.966	90.028	1.353	167.364	1.747	-6.803	15.534	12.692	-6.211

Rapport Financier établi par l'expert Comptable

Benoît Goret

COMPTES DU 01/09/19 AU 31/08/2020

EXAMEN DES COMPTES ANNUELS AU 31/08/2020

Les comptes annuels de l'ASBL APEEE Services d'Uccle ont été établis pour cette année 2019-2020. Nous attestons que ceux-ci ont été réalisés en suivant les prescrits légaux et qu'ils sont sincères et conformes.

COMPTE DE RESULTATS DE L APEEE SERVICES D'UCCLE AU 31.08.2020

A la lecture des comptes, nous observons que notre résultat net est positif de 254.737 € pour des recettes totales de 6.153.766 € et des charges totales de 5.899.029 €.

Bien évidemment, cette année 2019/2020 a été marquée par la pandémie de covid-19 qui a contraint l'école à fermer ses portes et ses activités de la mi-mars au début du mois de juin voire à la fin de l'année scolaire en fonction des secteurs. Cela se ressent à tous les niveaux du compte de résultats avec une diminution globale des montants dans chaque poste de produits et de frais. Nous allons analyser chaque poste en détail afin de bien comprendre l'impact qu'a eu la pandémie sur cette année 2019/2020.

Nous pensons utile de comparer le réalisé durant l'année 2019/2020 avec les résultats de l'année précédente.

	Réalisé 2018-2019	Réalisé 2019-2020	Ecart	Croissance réelle
Recettes				
Cotisations	6.832.637	5.892.427	(-) 940.210	(-) 13,76%
Autres recettes	131.535	192.622	(+) 61.087	(+) 46,44%
Autres produits d'exploit.	178.716	2.535	(-) 176.181	(-) 98,58%
Produits financiers	1.421	1.559	(+) 138	(+) 9,71%
Produits exceptionnels	-	64.623	(+) 64.623	-
Total	7.144.309	6.153.766	(-) 990.543	(-) 13,86%
Dépenses				
Coût des prestations	3.980.058	3.213.764	(-) 766.294	(-) 19,25%
Services et biens divers	1.047.521	965.907	(-) 81.614	(-) 7,79%
Rémunérations	1.674.745	1.402.292	(-) 272.453	(-) 16,27%
Amortissements et provisions	366.692	55.694	(-) 310.998	(-) 84,81%
Autres charges d'exploit.	131.535	127.019	(-) 4.516	(-) 3,43%
Charges financières	4.525	4.630	(+) 105	(+) 2,32%
Charges exceptionnelles	189.103	129.723	(-) 59.380	(-) 31,40%
Total	7.394.179	5.899.029	(-) 1.495.150	(-) 20,22%
	(-) 249.870	254.737	(+) 504.607	(-) 201,95%

Nous constatons les éléments suivants:

1. Recettes

Globalement, les produits sont de 990.543 € inférieurs à l'exercice précédent ; nous observons les variations notables suivantes:

- une nette diminution dans les cotisations due aux remboursements effectués dans les secteurs du transport, de la cantine et du périscolaire pour la période d'inactivité causée par la pandémie (mi-mars à la fin de l'année scolaire pour la cantine et le périscolaire et mi-mars à début juin pour le transport) ;
- une augmentation des autres recettes, notamment due à la régularisation du stock de cautions des années précédentes dans les casiers ;
- une diminution de 98,58% des autres produits d'exploitation car en 2018/2019, 97,4% de ces autres produits étaient constitués du remboursement d'assurance concernant le sinistre avec l'arbre qui est tombé sur la cantine ;
- des produits financiers en légère augmentation ;
- la présence de produits exceptionnels à hauteur de 64.623EUR composés de 34.623 EUR de régularisation du PMO en faveur de l'APEEE Services pour les années 2014/2015 à 2017/2018 et de 30.000EUR de dons perçus dans le secteur du périscolaire.

2. Dépenses

Globalement les charges de l'exercice sont en diminution de 20,22 % par rapport au dernier exercice ; nous observons les variations notables suivantes:

- une nette diminution du coût des prestations et des services et biens divers entraînée par l'arrêt des activités pendant le confinement du printemps ;
- une nette diminution des salaires car pendant le confinement la majorité du personnel a été placée sous le régime du « chômage corona » ;
- une nette diminution dans le poste « amortissements et provisions. En 2018/2019, ce poste comprenait 179.587 EUR de provision pour les remboursements à venir pour le PMO dans le secteur du transport et d'autre part 187.105 EUR d'amortissements. En 2019/2020, les amortissements s'élèvent à 235.279 EUR. L'augmentation est principalement due aux nouveaux investissements relatifs au site web. En ce qui concerne la provision de 179.587 EUR, celle-ci a été extournée dans la mesure où la régularisation du PMO a eu lieu ;
- des charges exceptionnelles de 129.723 EUR comprenant les paiements d'indemnités aux compagnies de bus pour la période d'inactivité, les paiements à ces mêmes compagnies pour les frais supplémentaires encourus pour la désinfection des bus en juin 2020, l'achat de matériel en cantine pour respecter les mesures sanitaires et enfin le don de 30.000EUR au périscolaire.

En conclusion

Nous pouvons synthétiser les résultats de l'exercice 2019/2020 de la manière suivante:

Bénéfice 2018/2019	(-) 249.870
Diminution des recettes par rap. à 2018/2019	(-) 990.543
Diminution des charges par rap. à 2018/2019	<u>(-) 1.495.150</u>
Résultat de l'année 2019/2020	(+) 254.737

SITUATION ACTIVE ET PASSIVE DE L APEEE SERVICES D'UCCLE AU 31.08.2020

Nous pouvons synthétiser la situation au 31 août 2020 de cette manière :

<u>ACTIF</u>		<u>PASSIF</u>	
Immobilisations corporelles	588.875	Fonds propres	
	2.919.373		
Immobilisations financières	1.500.000		
Stocks	43.572		
Créances à court terme	50.831	Dettes à court terme	169.604
Trésorerie	1.898.989	Comptes de régularisation	<u>993.290</u>
	<u>4.082.267</u>		<u>4.082.267</u>

Commentaires

Actif

Immobilisations corporelles : 588.875 €

APEEE Services a procédé à de nombreux investissements durant cet exercice, principalement dans le développement de la plateforme Web.

Les amortissements des investissements des années précédentes se poursuivent. A cela vient s'ajouter l'amortissement des nouvelles acquisitions.

Immobilisations financières : 1.500.000 €

Des transferts vers un plan d'investissement Anthéa ont été réalisés en fin d'exercice précédent pour un montant total de 1.500.000 €.

Stocks : 43.572 €

L'APEEE dispose d'un stock en cuisine (35.823€) et à la cafétéria (7.749€). Le stock de la cafétéria a augmenté de 49,28% et celui de la cuisine a augmenté de 157,78%. Cela s'explique par le fait que l'activité s'est arrêtée brutalement à la mi-mars à une période où les stocks sont importants. Beaucoup d'éléments ont pu être gardés pour l'année suivante.

Créances à court terme : 50.831 €

L'APEEE Services a un encours client de 44.565 € et cela concerne exclusivement des factures qui sont réglées au début de l'année scolaire 2020/2021. Sous ce poste est également reprise une créance de 6.266 € sur l'APEEE1.

Trésorerie : 1.898.989 €

Notre trésorerie est restée constante par rapport à l'an dernier. Ce poste représente toutefois 46,51% du total bilantaire et représente un peu plus d'un trimestre de revenus.

Passif

Fonds propres : 2.919.373 €

Les fonds propres ont augmenté du montant du bénéfice de l'exercice, soit 254.737 €.

Dettes à court terme : 169.604 €

Les dettes fournisseurs de 15.464 € représentent les dettes de fonctionnement et de services et biens divers. Les fournisseurs sont payés au plus tard 30 jours date de réception de la facture.

A cela s'ajoute les dettes sociales et salariales (précompte professionnel : 27.977 €, Rémunération : 16 €, Provision PV : 78.072 €) ; ces dettes sont honorées dans les délais légaux.

Enfin, il reste les cautions sur casiers qui s'élèvent à 48.075 €.

Régularisation : 993.290 €

Il s'agit principalement de cotisations reçues avant le 31/08/2020 et qui concernent l'exercice 2020-2021.

Bruxelles, le 10 novembre 2020

Benoît Goret

Expert-comptable certifié

Conseil fiscal I.T.A.A.

Pour en savoir plus:
www.uccleparents.org